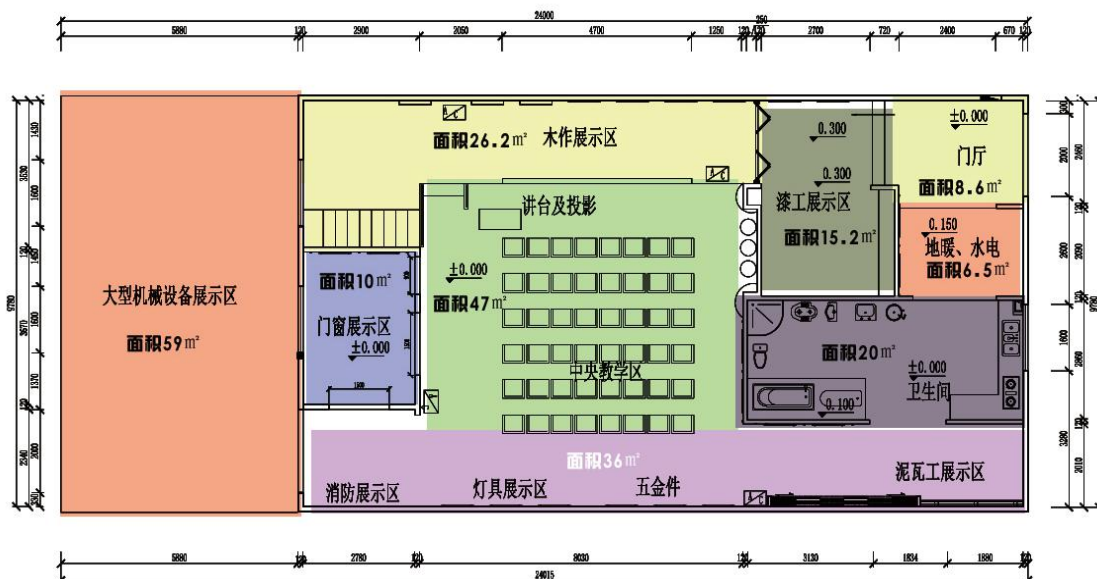
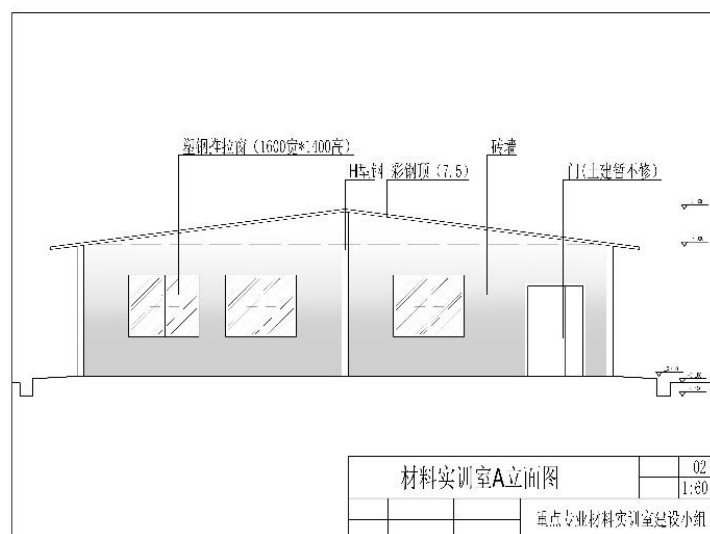


8.5.2 建筑装饰材料构造实训室

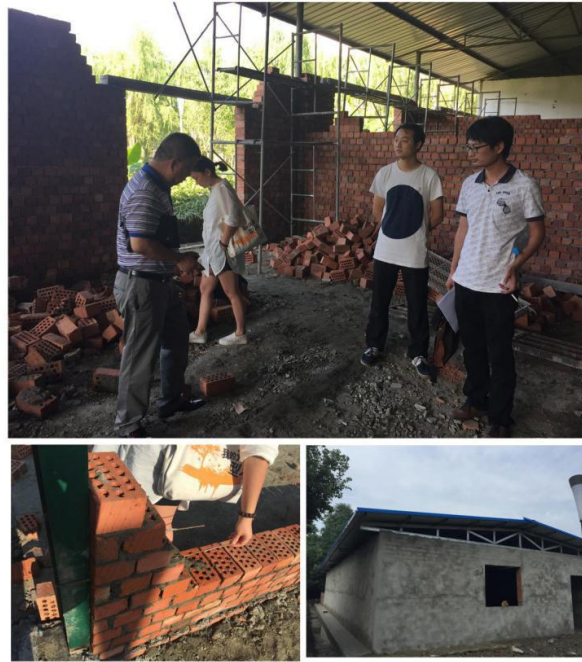
为施行创新课程实训机制，落实“工作室制”、“实训室制”、“双导师制”，以““实训室制”为基础、以“项目课程包+设计主题+真实场景（任务）”为教学特色、校企合作的专兼教学团队实施教学任务的专业特色教学模式和项目驱动的教学模式，环境艺术设计专业在学院内新建 300 m² 单层钢架结构建筑用于该实训室建设，建筑装饰材料构造实训室包括（地暖展示区、水电改造材料展示区、木工展示材料区域、漆工材料展示区域、灯具照明展示区域、门窗材料展示区域、石材展示区域、吊顶材料展示区域）等一批新的实训室和实训设备，基本完成建筑装饰材料构造实训室相关使用。



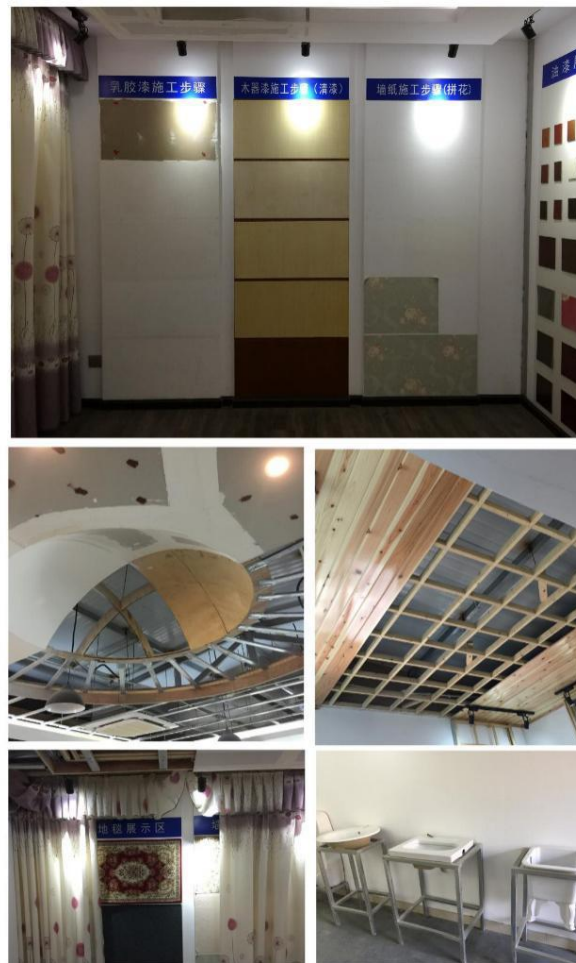
（图 1：建筑装饰材料构造实训室布局图）



（图 2：建筑装饰材料构造实训室外观图纸）



(图 3：建筑装饰材料构造实训室前期建设照片)



(图 4：建筑装饰材料构造实训室完成后使用照片)

(1) 建筑装饰材料构造实训室

主要职能：

A、根据环境艺术设计专业人才培养目标要求，应达到的目标是：通过认识材料与实训具备建筑装饰材料与施工的基本知识和技能。

B、以建筑装饰材料与施工的基本理论为基础，以新材料、新工艺、新技术的应用为重点，突出理论联系实际和加强材料识别能力培训的特点，详细阐述了建筑装饰材料的基本特性、组成、结构和应用。

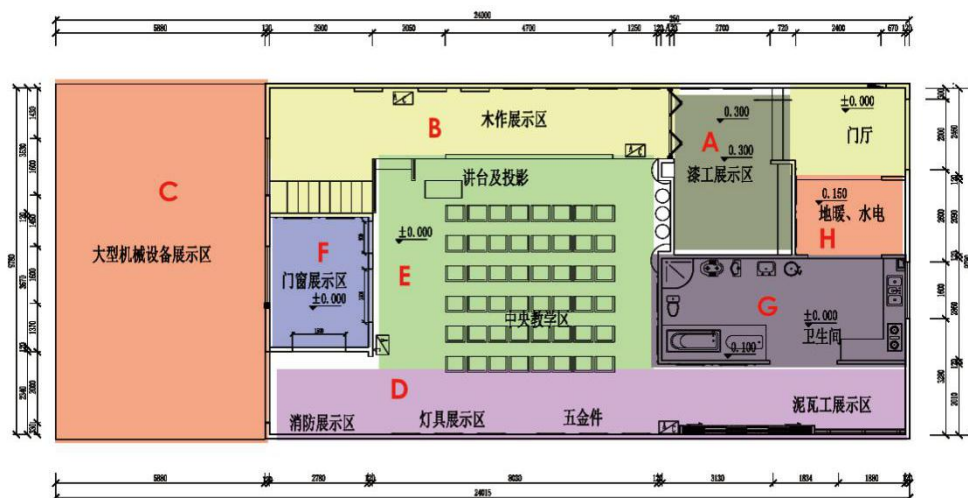
C、通过学习让学生掌握常用建筑材料的品种、规格、技术性能、质量标准、检验方法、主要特点、应用范围和保管等方面的知识，以及根据材料本身的特点、性质、用途，进行装饰施工的技术知识等。

对应课程：

《居住空间设计》、《餐饮空间设计》、《装饰材料与施工工艺》、《模型设计与制作》等相关室内方向专业课程。

(2) 建筑装饰材料构造实训室功能区域使用配比

建筑装饰材料构造实训室由 8 个功能区域部分组成：A 漆工展示区、B 木作展示区、C 大型机械设备展示区、D 消防五金件泥瓦工展示区、E 教学区域、F 门窗展示区、G 洁具材料展示区、H 地暖水电改造材料展示区等八个材料实训场地。整个材料实训室紧紧围绕着人才培养方案及课程体系的需求进行建设，并响应国家提倡的以创业带动就业的号召，促进专业结合创新创业建设的需要。



(图 5：建筑装饰材料构造实训室功能分区图)

表 1：建筑装饰材料构造实训室功能中心配比图

建筑装饰材料构造实训室									
实训室区域名称	A 漆工展示区	B 木作展示区	C 大型机械展示区	D 消防五金件泥瓦工展示区	E 教学区域	F 门窗展示区	G 洁具材料展示区	H 地暖水电改造材料展示区	其他说明
个数	1	1	1	1	1	1	1	1	/
面积	15.2 m ²	26.2 m ²	10 m ²	36 m ²	47 m ²	10 m ²	20 m ²	6.5 m ²	其余公共通道
实训人数	5	9	3	10	13	3	9	位于通道	



(图 6：建筑装饰材料构造实训室功能分区现场实景图)

(3) 建筑装饰材料构造实训室材料样板

表 2：建筑装饰材料构造实训室材料配比图

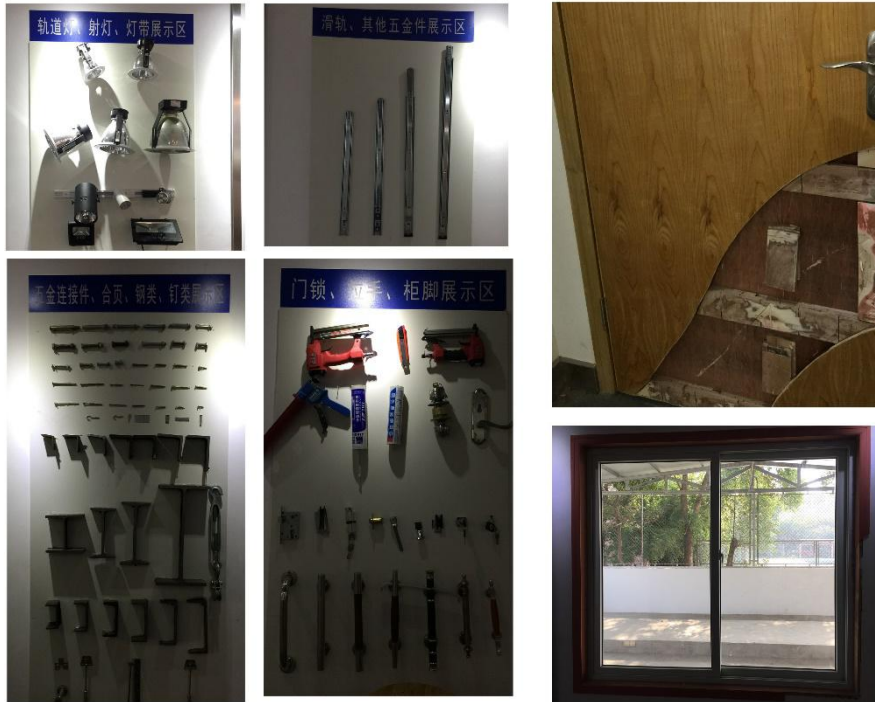
建筑装饰材料构造实训室材料说明									
材料分类	A 漆工展示区	B 木作展示区	C 大型机械设备展示区	D 消防五金件泥瓦工展示区	E 教学区域	F 门窗展示区	G 洁具材料展示区	H 地暖水电改造材料展示区	其他说明
材料名称	乳胶漆、饰面漆、墙纸、墙布材料等	木龙骨、轻钢龙骨、各种饰面板、展示等	切割机、雕刻机、木材打磨机等	烟感、喷淋、门把手展示、各种钢结构、石材、砖材	教学用具	推拉门、平开门、门套、窗套、实木门材料展示等	马桶、淋浴房、橱柜、抽油烟机等	开关、面板、插座、电线、线管、地暖材料等	/



(图 7：木龙骨、轻钢龙骨、各种饰面板展示等)



(图 8：乳胶漆、饰面漆、墙纸墙布材料展示等)



（图 9：门把手展示、各种钢结构展示等）

（图 10：门套窗套材料展示等）

（4）建筑装饰材料构造实训室教学管理

教学计划内实验、实习、实训项目的管理。

- ※ 实验大纲、实验指导书、实验教材的建设。
- ※ 实验开设率检查与提高、实验效果的评价标准的建立与实施。
- ※ 抓实验教学质量的提高。
- ※ 进行实验教学改革、以设计性、应用性、综合性和创新性实验来替代演示性和验证性实验。
- ※ 加强综合实训项目的验证与实施，为学生综合就业技能提供保证。
- ※ 实训实习课程教学应采用国家标准、行业标准、企业标准进行教学和考核，建立教学质量监控保障机制。

学生实训情况



(图 11: 学生在建筑装饰材料实训室实训场景)

实践技能的管理

- ※ 组织开展学生各专业训练队活动，指导和组织参与各类竞赛，使各专业形成学科特色。
- ※ 组织开展技能培训和技能比赛。
- ※ 统一进行校内职业资格鉴定管理。
- ※ 校企合作，利用实验室设备与技术为社会和区域经济服务。
- ※ 各实训室（工作室）应根据学生学习需求，在实验实训课程教学外增加对在
校生的开放服务时间。